

# Program „Europa dla obywateli” 2014-2020

## Pytania i odpowiedzi



Europa  
dla obywateli



## Spis treści

<b>1. Program „Europa dla obywateli” – podstawowe informacje</b>	<b>4</b>	<b>18. Jak złożyć wniosek w programie „Europa dla obywateli”?</b>	<b>16</b>
2. Czym zajmuje się polski Punkt Kontaktowy „Europa dla obywateli”?	5	19. Czy wszyscy partnerzy w projekcie powinni zarejestrować organizację na Portalu Uczestnika oraz uzyskać numer PIC?	16
3. Jakie są cele programu?	6	20. Czy do wniosku e-Form należy dołączyć dodatkowe dokumenty?	17
4. Czym są priorytety programu?	6	21. Czy do wniosku e-Form powinien zostać dołączony budżet w formularzu w pliku excel?	17
5. Do kogo adresowany jest program?	8	22. Czy jest wymagane potwierdzenie zdolności finansowej?	17
6. Jak szukać międzynarodowych partnerów?	8	23. Czy wnioskodawca musi przedstawić listy intencyjne ( <i>mandate letters</i> ) od partnerów?	17
7. W ramach jakich Komponentów i Działań można wnioskować o dofinansowanie?	10	24. Czy organizacja może złożyć więcej niż jeden wniosek w różnych działaniach programu „Europa dla obywateli”, zarówno jako wnioskodawca, jak i jako partner?	17
• Komponent 1. Pamięć o przeszłości Europy		25. Kim są uczestnicy bezpośredni ( <i>direct participants</i> )?	18
• Komponent 2. Demokratyczne zaangażowanie i uczestnictwo obywatelskie		26. Kim są uczestnicy pośredni ( <i>indirect participants</i> )?	18
2.1 Partnerstwo miast	10	27. Kiedy zostaną opublikowane wyniki konkursu wniosków?	18
2.2 Sieci miast	11		
2.3 Projekty społeczeństwa obywatelskiego	11		
8. Kiedy upływa najbliższy termin składania wniosków w programie „Europa dla obywateli”?	12		
Kiedy powinny rozpocząć się dofinansowane projekty (okres kwalifikowalności)?			
<b>9. Ogólne zasady finansowania</b>	<b>13</b>	<b>28. Statystyki programu „Europa dla obywateli” w latach 2014-2018</b>	<b>19</b>
10. W jakim stopniu wnioskodawca powinien finansować projekt? Czy istnieje maksymalna stawka dofinansowania z Unii?	13		
11. Czy projekt może być finansowany z więcej niż jednego grantu unijnego?	14		
12. Czy we wniosku eForm każda organizacja powinna przedstawić listę wszystkich grantów z Unii Europejskiej, czy tylko grantów z programu „Europa dla obywateli”?	14		
13. Jak obliczyć grant dla projektów w ramach Działania 2.1 Partnerstwo miast?	14		
14. Jak obliczyć grant dla projektów w ramach Komponentu 1. Pamięć o przeszłości Europy oraz dla Działań 2.2 Sieci miast i 2.3 Projekty społeczeństwa obywatelskiego?	14		
15. „Płatność ryczałtową określa się, (...) w oparciu o liczbę uczestników, liczbę wydarzeń i liczbę państw”. Jak rozumieć sformułowanie „liczba państw”?	15		
16. W jakiej formie wypłacane jest dofinansowanie?	15		
17. W jaki sposób grant zostanie podzielony pomiędzy partnerów?	15		





## Program „Europa dla obywateli” – podstawowe informacje

„Europa dla obywateli” to program Unii Europejskiej wspierający organizacje pozarządowe i samorządy, a także inne organizacje i instytucje nienastawione na zysk, działające w obszarze społeczeństwa obywatelskiego, kultury i edukacji, w realizacji projektów związanych z tematyką obywatelstwa europejskiego, inicjatyw lokalnych, zaangażowania społecznego i demokratycznego oraz pamięci europejskiej.

Za wdrożenie programu „Europa dla obywateli” oraz podejmowanie decyzji dotyczących udzielania wsparcia z funduszy Unii Europejskiej odpowiedzialna jest Komisja Europejska. Pod nadzorem oraz w imieniu Komisji Europejskiej programem zarządza Agencja Wykonawcza ds. Edukacji, Kultury i Sektora Audiowizualnego (EACEA) w Brukseli.

„Przewodnik po programie” (ang. *Programme Guide*) jest podstawowym dokumentem określającym zasady i harmonogram ubiegania się o dofinansowanie w ramach programu „Europa dla obywateli”, a także kwestie związane z planowaniem, realizacją i rozliczaniem projektów. Zapoznanie się z „Przewodnikiem po programie” powinno być pierwszym krokiem potencjalnych i przyszłych wnioskodawców, a także beneficjentów realizujących projekty w ramach „Europy dla obywateli”.

„Przewodnik” dostępny jest w różnych wersjach językowych w formie pliku PDF na stronie Agencji Wykonawczej EACEA oraz polskiego Punktu Kontaktowego „Europa dla obywateli”.

### Główne cechy programu:

Równy dostęp, ponadnarodowa tematyka i charakter działań projektowych, silny wpływ lokalny, dialog międzykulturowy, wolontariat, aktywne obywatelstwo europejskie.

Wnioskodawcy i uczestnicy programu mogą uzyskać wsparcie i informacje o programie poprzez sieć Punktów Kontaktowych reprezentujących program „Europa dla obywateli” w krajach uczestniczących w programie.



## Czym zajmuje się polski Punkt Kontaktowy „Europa dla obywateli”?

Polski Punkt Kontaktowy „Europa dla obywateli” udziela doradztwa w zakresie wymagań formalnych i merytorycznych programu, upowszechnia efekty realizowanych projektów, a także organizuje szkolenia i spotkania informacyjne o programie.

### Zadania Punktu Kontaktowego „Europa dla obywateli”:

- promowanie programu „Europa dla obywateli” w Polsce
- informowanie potencjalnych beneficjentów o możliwościach finansowania z programu
- organizowanie bezpłatnych szkoleń informacyjnych, spotkań tematycznych oraz seminariów
- prowadzenie bezpłatnych konsultacji dotyczących wypełniania wniosków w programie „Europa dla obywateli”
- pomoc w poszukiwaniu partnerów zagranicznych do projektów
- promowanie i rozpowszechnianie informacji o projektach zrealizowanych przez polskich beneficjentów w ramach programu
- współpraca z innymi Punktami Kontaktowymi w Europie oraz wymiana doświadczeń

Zachęcamy do kontaktu oraz bezpośrednich spotkań w naszym biurze – dołożymy wszelkich starań, aby uzyskali Państwo niezbędną pomoc i merytoryczne wsparcie.

Działalność Punktu Kontaktowego „Europa dla obywateli” jest finansowana przez Komisję Europejską oraz Ministerstwo Kultury i Dziedzictwa Narodowego.

Od 2008 roku Punkt Kontaktowy działa w strukturze organizacyjnej Instytutu Adama Mickiewicza.



## Jakie są cele programu?

### Cele ogólne:

1. Przyczynianie się do lepszego **rozumienia zagadnień związanych z Unią**, jej historią i różnorodnością przez obywateli Unii.
2. **Promowanie obywatelstwa europejskiego** oraz poprawa warunków społecznego i demokratycznego zaangażowania na poziomie Unii.

### Cele szczegółowe:

1. **Pogłębianie świadomości obywatelskiej** na temat pamięci europejskiej, wspólnych wartości i celów Unii poprzez stymulowanie debaty, refleksji i tworzenie sieci kontaktów.
2. Zachęcanie do demokratycznego i obywatelskiego **uczestnictwa Europejczyków w tworzeniu polityk** poprzez włączanie ich do procesów decyzyjnych, promowanie możliwości społecznego i międzykulturowego zaangażowania oraz wolontariatu w skali całej Unii.

## Czym są priorytety programu?

Oprócz celów ogólnych i szczegółowych programu, Komisja Europejska ogłosiła priorytety, które odnoszą się – w zależności od komponentu – do rocznic wydarzeń historycznych lub aktualnie ważnych tematów związanych z szeroko rozumianą tematyką zaangażowania demokratycznego i społecznego obywateli Unii Europejskiej. Projekty realizowane w ramach programu „Europa dla obywateli” muszą być zgodne z celami ogólnymi i szczegółowymi programu, i zarazem – nawiązywać do wyznaczonych przez Komisję Europejską priorytetów.

## Więcej o aktualnych priorytetach w odniesieniu do poszczególnych Komponentów:

### Komponent 1. Pamięć o przeszłości Europy

1. **Upamiętnienie momentów zwrotnych w najnowszej historii Europy,**

#### Na rok 2020 wyznaczono następujące daty:

**1950:** Deklaracja Roberta Schumana

**1990:** Zjednoczenie Niemiec oraz przemiany demokratyczne w innych krajach Europy

**2000:** Przyjęcie Karty praw podstawowych Unii Europejskiej

W ramach tego Priorytetu wspierane będą projekty promujące rolę europejskiego dziedzictwa kulturowego jako kluczowego składnika różnorodności kulturowej, dialogu międzykulturowego oraz lokalnego dziedzictwa – w powiązaniu z pamięcią europejską.

2. **Spółeczeństwo obywatelskie i aktywność obywatelska w reżimach totalitarnych**
3. **Mechanizmy wykluczenia obywateli na przykładzie antysemityzmu, antycyganizmu, ksenofobii, homofobii i innych form nietolerancji: wyciąganie wniosków na przyszłość**
4. **Przemiany demokratyczne i przystąpienie do Unii Europejskiej**

### Komponent 2. Demokratyczne zaangażowanie i uczestnictwo obywatelskie

1. **Debata nad przyszłością Europy i stawienie czoła eurosceptycyzmowi**
2. **Wzmacnianie solidarności w czasach kryzysu**
3. **Wzmacnianie dialogu międzykulturowego i wzajemnego zrozumienia, zwalczanie stygmatyzacji migrantów i grup mniejszościowych**



## Do kogo adresowany jest program „Europa dla obywateli”?

O dofinansowanie w ramach dwóch Komponentów – Pamięć o przeszłości Europy i Demokratyczne zaangażowanie i uczestnictwo obywatelskie, mogą aplikować:

- samorzędy i podlegające im jednostki
- instytucje i organizacje posiadające osobowość prawną\*, niestawione na zysk, działające na terenie państw wymienionych na str.9.

\*W drodze wyjątku, podmioty nieposiadające osobowości prawnej mogą kwalifikować się do uzyskania dotacji, pod warunkiem spełnienia następujących warunków określonych w rozporządzeniu nr 2018/1046 (w szczególności w art. 196 i 197 ust. 2 lit. c):

- ich przedstawiciele są uprawnieni do zaciągania w imieniu danego podmiotu zobowiązań prawnych.
- podmiot posiada zdolność finansową i operacyjną równoważną zdolności osoby prawnej.

**Oba warunki muszą być spełnione.**

## Jak szukać międzynarodowych partnerów?

Jednym z narzędzi, które można wykorzystać przy szukaniu zagranicznych partnerów jest wyszukiwarka internetowa na stronie polskiego Punktu Kontaktowego „Europa dla obywateli” ([www.europadlaobywateli.pl](http://www.europadlaobywateli.pl)) znajdująca się w zakładce „Partnerzy”.



**Obecnie na liście krajów uczestniczących w programie znajdują się Państwa członkowskie Unii Europejskiej:**

- Austria
- Belgia
- Bułgaria
- Chorwacja
- Cypr
- Czechy
- Dania
- Estonia
- Finlandia
- Francja
- Grecja
- Hiszpania
- Holandia
- Irlandia
- Litwa
- Luksemburg
- Łotwa
- Malta
- Niemcy
- Polska
- Portugalia
- Rumunia
- Słowacja
- Słowenia
- Szwecja
- Węgry
- Wlk.Brytania\*
- Włochy

**Dodatkowo na liście krajów uczestniczących w programie, a niebędących członkami UE, znajdują się:**

- Albania
- Bośnia i Hercegowina
- Czarnogóra
- Kosowo\*\*
- Macedonia
- Serbia

\*W przypadku wystąpienia Wielkiej Brytanii z Unii Europejskiej i niezawarcia odrębnej umowy z UE o udziale brytyjskich wnioskodawców w programie, organizacje i instytucje z Wielkiej Brytanii stracą uprawnienia do korzystania z dofinansowania z programu.

\*\*Użycie tej nazwy nie wpływa na stanowisko w sprawie statusu Kosowa i jest zgodne z rezolucją Rady Bezpieczeństwa ONZ 1244/1999 oraz opinią Międzynarodowego Trybunału Sprawiedliwości w sprawie Deklaracji niepodległości Kosowa.



## W ramach jakich Komponentów i Działań można wnioskować o dofinansowanie?

### Komponent 1. Pamięć o przeszłości Europy

**Komponent 1.** wspiera projekty dotyczące wspólnej historii europejskiej, refleksji nad przyczynami pojawienia się reżimów totalitarnych oraz upamiętniające ich ofiary; działania promujące postawy otwartości i tolerancji; przeciwdziałanie wykluczeniu społecznemu, budowanie społeczeństwa obywatelskiego i refleksję nad jego rolą w rozwoju demokracji.

#### Ile czasu może trwać projekt?

Projekt może trwać maksymalnie **18 miesięcy**

#### O jaką kwotę dofinansowania można się ubiegać?

Maksymalna kwota dotacji może wynieść **100 000 €\*.**

#### Jakie są terminy składania wniosków w 2020 roku?

Wnioski w ramach Komponentu 1. Pamięć o przeszłości Europy należy złożyć w terminie do **4 lutego 2020 r.**

#### Kto może złożyć wniosek?

- władze lokalne i reprezentujące je instytucje
- organizacje pozarządowe
- instytucje edukacyjne i badawcze
- inne instytucje lub organizacje nienastawione na zysk

### Komponent 2. Demokratyczne zaangażowanie i uczestnictwo obywatelskie

#### 2.1 Partnerstwo miast

**Działanie 2.1** wspiera projekty współpracy pomiędzy samorządami, mające na celu **mobilizowanie obywateli na poziomie lokalnym i uniijnym do angażowania się społecznego, politycznego oraz wolontariatu.**

#### Wnioskodawcy:

- miasta/władze miejskie
- gminy miejskie/wiejskie
- komitety ds. partnerstwa
- inne organizacje nienastawione na zysk, reprezentujące samorządy terytorialne

#### Maksymalny czas trwania projektu:

Projekt może trwać maksymalnie **21 dni**

#### Maksymalna kwota dofinansowania:

Maksymalna kwota dotacji może wynieść **25 000 €\*.**

#### Jakie są terminy składania wniosków w 2020 roku?

Wnioski w ramach Działania 2.1 Partnerstwo miast należy złożyć w terminie do **4 lutego (I tura)** oraz do **1 września (II tura) 2020 r.**

#### 2.2 Sieci miast

**Działanie 2.2** wspiera projekty zakładające długofalową współpracę tematyczną wokół istotnych dla wszystkich partnerów zagadnień spójnych z celami programu. Celem działań ma być **wymiana dobrych praktyk, wypracowanie nowych rozwiązań, wzmocnienie więzi pomiędzy zaangażowanymi organizacjami.**

#### Maksymalny czas trwania projektu:

Projekt może trwać maksymalnie **24 miesiące**

#### Maksymalna kwota dofinansowania:

Maksymalna kwota dotacji może wynieść **150 000 €\*.**

#### Jakie są terminy składania wniosków w 2020 roku?

Wnioski w ramach Działania 2.2. Sieci miast należy złożyć w terminie do **3 marca (I tura)** oraz do **1 września (II tura) 2020 r.**

#### Wnioskodawcy:

- miasta/władze miejskie
- komitety/sieci miast partnerskich
- inne szczeble samorządu terytorialnego
- federacje/stowarzyszenia samorządów
- inne organizacje nienastawione na zysk, reprezentujące samorządy

#### 2.3 Projekty społeczeństwa obywatelskiego

**Działanie 2.3** wspiera projekty realizowane przez międzynarodowe partnerstwa i sieci bezpośrednio angażujące obywateli. Celem projektów jest umożliwienie obywatelom o zróżnicowanych poglądach rzeczywistego udziału w kształtowaniu polityki Unii Europejskiej w dziedzinach związanych z celami programu.

#### Wnioskodawcy:

- organizacje społeczeństwa obywatelskiego
- instytucje edukacyjne, kulturalne, badawcze.

#### Maksymalny czas trwania projektu:

Projekt może trwać maksymalnie **18 miesięcy**

#### Maksymalna kwota dofinansowania:

Maksymalna kwota dotacji może wynieść **150 000 €\*.**

#### Jakie są terminy składania wniosków w 2020 roku?

Wnioski w ramach Działania 2.3 Projekty społeczeństwa obywatelskiego należy złożyć w terminie do **1 września 2020 r.**

\*Grant Unii Europejskiej nie może pokrywać całkowitych kosztów realizacji projektu.



Kiedy upływa najbliższy termin składania wniosków w programie „Europa dla obywateli”?  
Kiedy powinny rozpocząć się dofinansowane projekty (okres kwalifikowalności)?

## HARMONOGRAM SKŁADANIA WNISKÓW W 2020 ROKU

### Komponent 1. Pamięć o przeszłości Europy

Termin składania wniosków*	Okres kwalifikowalności: projekty muszą się rozpocząć w okresie
----------------------------	--

- do 4 lutego 2020
- od 1 września 2020 do 28 lutego 2021

**TYLKO JEDEN NABÓR W ROKU!**

### Komponent 2. Demokratyczne zaangażowanie i uczestnictwo obywatelskie

Działanie	Termin składania wniosków*	Okres kwalifikowalności: projekty muszą się rozpocząć w okresie
<b>Partnerstwo miast</b>	• do 4 lutego 2020	• od 1 lipca 2020 do 31 marca 2021
	• do 1 września 2020	• od 1 lutego 2021 do 31 października 2021
<b>Sieci miast</b>	• do 3 marca 2020	• od 1 września 2020 do 28 lutego 2021
	• do 1 września 2020	• od 1 marca 2021 do 31 sierpnia 2021
<b>Projekty społeczeństwa obywatelskiego</b>	• do 1 września 2020	• od 1 marca 2021 do 31 sierpnia 2021

**TYLKO JEDEN NABÓR W ROKU!**

\* Wnioski należy złożyć drogą elektroniczną do godz. 17:00 czasu obowiązującego w Brukseli – ostatniego dnia składania wniosków.

## Ogólne zasady finansowania



Do dofinansowania przyznawanego w ramach programu „Europa dla obywateli” stosują się zasady obowiązujące dla wszystkich dotacji z budżetu Unii Europejskiej, regulacje prawne UE i krajowe oraz ogólnie przyjęte zasady rachunkowości.

Podstawowe, ogólne zasady związane z otrzymaniem dotacji w ramach programu „Europa dla obywateli”, to:

- **Zasada współfinansowania** – dotacja nie może pokrywać całkowitych kosztów projektu
- **Zasada niedziałania wstecz** – projektów nie można rozpocząć przed otrzymaniem powiadomienia o udzieleniu dotacji
- **Zasada nielączenia dotacji** – można korzystać tylko z jednej dotacji z budżetu Unii Europejskiej na tę samą działalność
- **Zasada niedochodowości**

### W jakim stopniu wnioskodawca powinien finansować projekt? Czy istnieje maksymalna stawka dofinansowania z Unii?

Grant Unii Europejskiej nie może pokrywać całkowitych kosztów realizacji projektu. Dofinansowanie obliczane jest na podstawie ryczałtu. Ten sam sposób naliczania dofinansowania jest stosowany we wszystkich krajach uczestniczących w programie. Szczegółowe informacje na temat wykorzystania płatności ryczałtowych w ramach programu „Europa dla obywateli” znajdują się w dokumencie *Commission Decision C(2013) 7180 of 31.10.2013 authorising the use of lump sums for the Europe for Citizens Programme*, stanowiącym przypis nr 13 w „Przewodniku Programowym” (str. 31. w polskiej wersji „Przewodnika” na 2019 r.).

Kwota zadeklarowana we wniosku aplikacyjnym (sekcja „C.5. Budżet” w e-Form) to całkowity możliwy do uzyskania grant z Unii Europejskiej na realizację projektu (o ile zostanie zaakceptowany w konkursie wniosków). Nie jest to całkowity koszt projektu.

### Czy projekt może być finansowany z więcej niż jednego grantu unijnego?

Nie. Zasada nielączenia dotacji mówi, że każdy projekt jest uprawniony do otrzymania jednego, i tylko jednego, grantu z budżetu Unii Europejskiej na to samo działanie. We wniosku aplikacyjnym wnioskodawcy podają szczegóły dotyczące innych konkursów, w ramach których wnioskują o dofinansowanie. Proszę mieć na uwadze, że tylko jeden grant z budżetu Unii Europejskiej może zostać przyznany Państwa organizacji na proponowany projekt.

### Czy we wniosku eForm każda organizacja powinna przedstawić listę wszystkich grantów z Unii Europejskiej, czy tylko grantów z programu „Europa dla obywateli”?

Tak. Każda organizacja powinna podać informację na temat wszystkich grantów otrzymanych z jakiegokolwiek programu Unii Europejskiej.

### Jak obliczyć grant dla projektów w ramach Działania 2.1 Partnerstwo miast?

Podstawą wyliczenia grantu w Działaniu 2.1 Partnerstwo miast jest liczba międzynarodowych uczestników projektu spoza kraju goszczącego, wysłanych przez partnerów z krajów kwalifikujących się do programu. Kwota przypadająca na liczbę uczestników w określonym przedziale podana jest w „Przewodniku programowym” oraz generuje się automatycznie we wniosku.

### Jak obliczyć grant dla projektów w ramach Komponentu 1. Pamięć o przeszłości Europy oraz dla Działań 2.2 Sieci miast i 2.3 Projekty społeczeństwa obywatelskiego?

Całkowita kwota dotacji jest sumą ryczałtów przypadających na poszczególne wydarzenia w projekcie, których koszt oblicza się na podstawie liczby uczestników i liczby krajów reprezentowanych podczas spotkania. Kwota przypadająca na każde takie wydarzenie jest podana w „Przewodniku programowym” oraz generuje się automatycznie we wniosku.

Dodatkowo w przypadku Komponentu 1. Pamięć o przeszłości Europy oraz Działania 2.3 Projekty społeczeństwa obywatelskiego, do budżetu doliczyć można koszt działań przygotowawczych (badań, analiz, tworzenia narzędzi internetowych i komunikacyjnych), obliczany na podstawie ogólnej liczby osób w nich uczestniczących.

### „Płatność ryczałtową określa się, (...) w oparciu o liczbę uczestników, liczbę wydarzeń i liczbę państw”. Jak rozumieć sformułowanie „liczba państw”?

Dla wszystkich Komponentów/Działań (z wyłączeniem Działania 2.1 Partnerstwo miast) płatność ryczałtowa obliczana jest na podstawie liczby wydarzeń (spotkań, konferencji, seminariów, wystaw, warsztatów itp.) oraz liczby osób i krajów w nich uczestniczących. W spotkaniach mogą brać uczestnicy z krajów innych, niż kraje partnerskie dla danego projektu, pod warunkiem, że kraj ich zamieszkania należy do programu „Europa dla obywateli”.

Jeśli w projekcie bierze udział kilka organizacji posiadających siedzibę w tym samym kraju, liczymy je jako jeden kraj.

### W jakiej formie wypłacane jest dofinansowanie?

W Komponentie 1. Pamięć o przeszłości Europy oraz w Działaniach: 2.2 Sieci miast i 2.3 Projekty społeczeństwa obywatelskiego, dofinansowanie przyznawane jest w dwóch transzach – na początku i po zakończeniu realizacji projektu. W Działaniu 2.1 Partnerstwo miast ma ono formę refundacji. Kiedy projekt zostanie zatwierdzony przez Agencję Wykonawczą EACEA, beneficjent otrzymuje decyzję o udzieleniu dotacji, precyzującą warunki oraz wysokość dofinansowania.

W przypadku Komponentu 1. Pamięć o przeszłości Europy oraz Działań 2.2 Sieci miast i 2.3 Projekty społeczeństwa obywatelskiego I transza dofinansowania może wynieść od 40% do 60% dotacji. Płatność zaliczkowa zostanie wykonana w terminie 30 dni od dnia powiadomienia o decyzji o udzieleniu dotacji.

Aby otrzymać płatność końcową, beneficjent musi przedłożyć w ciągu dwóch miesięcy e-raport i uzasadnienia /obowiązkowe załączniki określone w ramach każdego działania zgodnie z wytycznymi zamieszczonymi na stronie internetowej Agencji Wykonawczej EACEA w zakładce „Beneficiaries Space”.

Tabele określające wysokość stawek jednostkowych płatności ryczałtowych znajdują się na stronach końcowych „Przewodnika programowego” oraz na stronie internetowej polskiego Punktu Kontaktowego Programu „Europa dla obywateli”.

### W jaki sposób grant zostanie podzielony pomiędzy partnerów?

Decyzja o udzieleniu dotacji w programie „Europa dla obywateli” odnosi się do jednego beneficjenta – lidera projektu, który występuje jako organizacja wnioskująca. Będzie on odpowiedzialny za przeprowadzenie działań w zgodzie z zasadami określonymi w Decyzji o udzieleniu dotacji i innymi, nałożonymi na niego obowiązkami prawnymi. Jakikolwiek ustalenia pomiędzy partnerami są wewnętrzną sprawą beneficjenta i pozostałych organizacji uczestniczących w projekcie tak długo, jak długo pozostają w zgodzie z warunkami Decyzji o udzieleniu dotacji.





## Jak złożyć wniosek w programie „Europa dla obywateli”?

Złożenie wniosku o dofinansowanie w programie „Europa dla obywateli” odbywa się wyłącznie drogą elektroniczną, zatem konieczna jest wcześniejsza rejestracja w serwisach Komisji Europejskiej. Proces nie jest trudny, lecz wymaga czasu, dlatego zachęamy do wcześniejszego rozpoczęcia procedury, aby zdążyć z dostarczeniem niezbędnych dokumentów przed upływem terminu.

Lista ogłoszonych konkursów wraz z instrukcją składania wniosku oraz wzorem obowiązkowego załącznika znajduje się w zakładce „Funding” na stronie internetowej Agencji Wykonawczej EACEA. Proces składania wniosku „krok po kroku” opisany jest również w zakładce „Jak złożyć wniosek” na stronie polskiego Punktu Kontaktowego „Europa dla obywateli”.

- **KROK 1:** Zapoznaj się z „Przewodnikiem po programie”
- **KROK 2:** Sprawdź harmonogram i otwarte konkursy wniosków
- **KROK 3:** Zarejestruj organizację na Portalu Uczestnika
- **KROK 4:** Uzyskaj numer PIC (Kod Identyfikacyjny Uczestnika)
- **KROK 5:** Wygeneruj i wypełnij aktualny formularz wniosku

### Czy wszyscy partnerzy powinni zarejestrować organizację na Portalu Uczestnika oraz uzyskać numer PIC?

Tak, zarówno lider jak i partnerzy projektu muszą zarejestrować swoją organizację oraz uzyskać numer PIC. Sam wniosek eForm składany jest jednak przez lidera projektu w imieniu całego partnerstwa.

Ponadto lider-wnioskodawca zobowiązany jest zamieścić na profilu swojej organizacji:

- formularz dla osób prawnych
- formularz identyfikacji finansowej

**W przypadku pytań technicznych związanych z obsługą Portalu lub uzupełnianiem dokumentacji, można kontaktować się z helpdeskem Agencji Wykonawczej EACEA:**

**EACEA-HELPDESK@  
ec.europa.eu  
+32 2 299 07 05**

### Czy do wniosku eForm należy dołączyć dodatkowe dokumenty?

Na etapie generowania i wypełniania wniosku, do wniosku e-Form należy dołączyć Deklarację Honorową (*Declaration on Honour*) wypełnioną przez lidera projektu (nie – partnerów).

### Czy do wniosku e-Form powinien zostać dołączony budżet na formularzu w pliku excel?

Nie, budżet stanowi integralną część wniosku eForm (część C.5). Nie jest wymagany żaden dodatkowy formularz.

### Czy jest wymagane potwierdzenie zdolności finansowej?

Zdolność finansowa oznacza, że wnioskodawcy muszą posiadać stabilne i wystarczające źródła finansowania, aby utrzymać swoją działalność przez cały okres realizacji działania. Oprócz obowiązkowego dla wszystkich wnioskodawców załącznika – Deklaracji Honorowej (*Declaration on Honour*), w przypadku wniosku o dotację przekraczającą 60 000 euro, złożonego przez organ niepubliczny, Agencja Wykonawcza EACEA może zwrócić się o wykazanie dodatkowych dokumentów potwierdzających zdolność finansową.

### Czy wnioskodawca musi przedstawić listy intencyjne (mandate letters) od partnerów?

Nie, listy intencyjne od partnerów nie są wymagane. Proszę zwrócić uwagę na fakt, że tylko wnioskodawca (nie partnerzy) musi dołączyć do wniosku e-Form Deklarację Honorową podpisaną przez prawnego reprezentanta.

### Czy organizacja może złożyć więcej niż jeden wniosek w różnych działaniach programu „Europa dla obywateli”, zarówno jako wnioskodawca, jak i jako partner?

Tak. Organizacja może złożyć więcej niż jedną aplikację w różnych działaniach programu „Europa dla obywateli”, zarówno jako wnioskodawca, jak i jako partner.

### Kim są uczestnicy bezpośredni (*direct participants*)?

Uczestnicy bezpośredni biorą aktywny udział w wydarzeniach: uczestniczą w konferencjach, warsztatach, seminariach, debatach *face-to-face*. Do uczestników bezpośrednich wlicza się także organizatorów projektu, tj. osoby odpowiedzialne za realizację projektu.

Ich liczba – obok liczby krajów i wydarzeń – jest podstawą do wyliczenia budżetu (część C5 wniosku).

### Kim są uczestnicy pośredni (*indirect participants*)?

Uczestnicy pośredni odwiedzają stronę internetową projektu, uczestniczą w ankiecie pozwalającej na zebranie opinii, oglądają *streaming* z konferencji, oglądają film/zdjęcia z realizacji działań w serwisach społecznościowych, czytają relacje w mediach, zwiedzają wystawę zdjęć/prac powstałych w trakcie realizacji projektu.

Ich udział warto uwzględnić w opisie upowszechniania rezultatów projektu.

### Kiedy zostaną opublikowane wyniki konkursu wniosków?

Wnioskodawcy powinni zostać poinformowani o wynikach konkursu wniosków najpóźniej sześć miesięcy po upływie terminu składania wniosków. W ciągu tych sześciu miesięcy przebiega ocena i wybór wniosków do dofinansowania, następnie – wprowadzenie w życie decyzji o wyborze wniosków. Dopiero wtedy, gdy procedury te zostaną zakończone, lista wybranych projektów zostanie opublikowana na stronie Agencji Wykonawczej EACEA w zakładce „Selection Results”. Dodatkowo, o wynikach konkursu beneficjenci zostaną poinformowani poprzez Portal Uczestnika.

## Statystyki programu „Europa dla obywateli” z lat 2014-2018

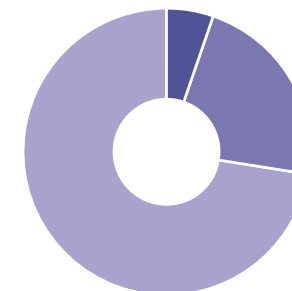


### Liderzy i partnerzy z Polski na tle dofinansowanych projektów z całej Europy

Polscy liderzy – **129**

Polscy partnerzy – **526**

Łączna liczba dofinansowanych projektów w Europie – **1717**



### Liczba polskich organizacji realizujących projekty w poszczególnych komponentach i działaniach (w roli lidera lub partnera) w latach 2014-2018

**Komponent 1.**  
**Pamięć o przeszłości Europy**

98

**Komponent 2. Działanie 2.1.**  
**Partnerstwo miast**

424

**Komponent 2. Działanie 2.2.**  
**Sieci miast**

82

**Komponent 2. Działanie 2.3.**  
**Projekty społeczeństwa obywatelskiego**

51

# Program „Europa dla obywateli” 2014-2020

## Punkt Kontaktowy „Europa dla obywateli”

Aleje Ujazdowskie 41, 00-540 Warszawa

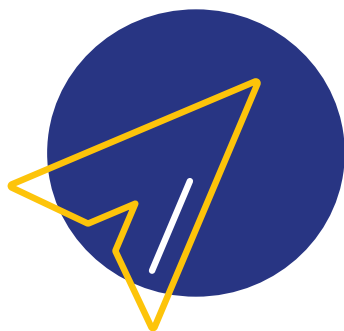
+48 22 447 61 74 | +48 22 447 61 16

edo@iam.pl

www.europadlaobywateli.pl

www.facebook.com/ProgramEuropaDlaObywateli

## Pytania i odpowiedzi



Ministerstwo  
**Kultury**  
i Dziedzictwa  
Narodowego.

Publikacja została sfinansowana przy wsparciu Komisji Europejskiej oraz Ministra Kultury i Dziedzictwa Narodowego. Wyraża ona jedynie opinie jej autorów, a Komisja oraz MKiDN nie mogą zostać pociągnięte do odpowiedzialności w zakresie wykorzystania informacji w niej zawartych.

